

## การประยุกต์กระโปรง



รูปที่ 6.1 ประยุกต์ชุดราตรี  
นวม



รูปที่ 6.2 ประยุกต์ของใช้



รูปที่ 6.3 ประยุกต์เสื้อคลุม,ผ้า

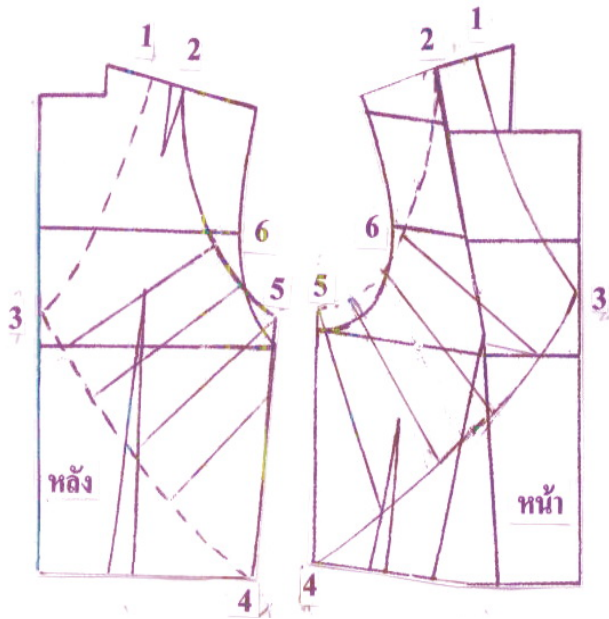
ที่มา : ทิพย์พารมย์ ประวัลย์ ,2552

การประยุกต์กระโปรงสมัยนิยมเป็นอีกแนวคิดหนึ่ง เพื่อให้เกิดความพร้อมต่อการเปลี่ยนแปลงด้านสังคม และด้านวัฒนธรรม คนปัจจุบันมีภารกิจมากมาย และประสบปัญหา ภาวะเศรษฐกิจ บ้านเมืองค่าครองชีพ สูงขึ้น ผู้สอนจึงได้คิดประยุกต์กระโปรงให้ผู้เรียนหรือผู้สนใจศึกษาได้เกิดแนวคิดใหม่เพื่อนำมาเป็น ประโยชน์ในการใช้งานได้หลายโอกาสคือ

1. ประยุกต์เสื้อผ้าโอกาสต่าง ๆ

1.1 ประยุกต์ชุดกลางวันเป็นชุดราตรี

การปรับและแยกแบบชุดกลางวันเป็นชุดราตรี



รูปที่ 6.4 การปรับแบบ รูปที่ 6.5 การปรับแบบ

ที่มา : ลัดดา ชะโนวรรณ ,2552

ลอกแบบเสื้อและกระโปรงเบื้องต้นแผ่นหน้าและแผ่นหลัง

จากจุดข้างคอวัด 2-3 ซม. เป็น จุด 1

1-2 = 3 ซม.

จากจุดกลางคอหน้าวัดต่ำจากบ่าหน้า 2 ซม.

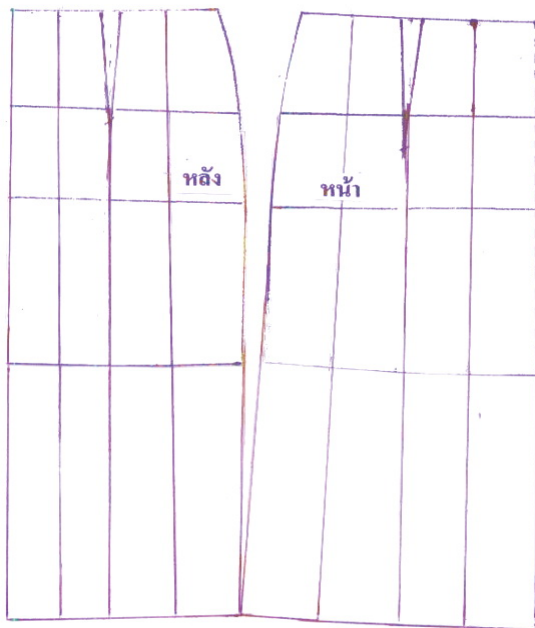
เป็นจุด 3

จุด 4 ตากจากจุด 3 ถึงตะเข็บข้าง

จากรักแร้วัด 2 ซม. เป็น จุด 5

3-4 แบ่งออก 5 ส่วน

5-6 แบ่งออก 3 ส่วน

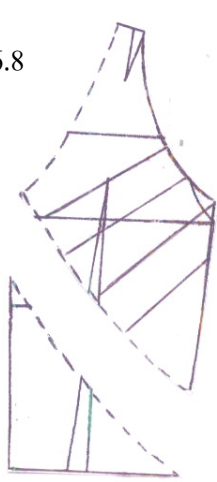


รูปที่ 6.6 การปรับแบบ รูปที่ 6.7 การปรับแบบ

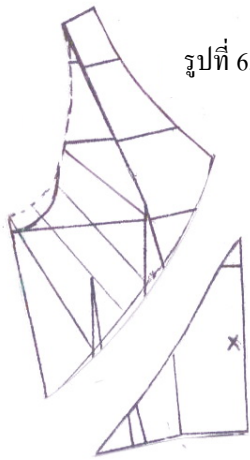
ลอกแบบกระโปรงเบื้องต้น แผ่นหน้า และแผ่นหลัง แบ่งออกเป็น 4 ส่วน ตามรูปที่ 6.3 รูปที่ 6.4 และลากเส้นให้ได้ตามความยาวกระโปรงที่ต้องการ

ที่มา : ลัดดา ชะโนวรรณ ,2552

รูปที่ 6.8



รูปที่ 6.9



รูปที่ 6.11

รูปที่ 6.10

รูปที่ 6.8 ,6.9 ,6.10 ,6.11ปรับแบบตัด

ที่มา : ลัดดา ชะโนวรรณ ,2552

ตัดเย็บแบบเสื้อที่ปรับแยกตามรูปที่ 6.4 รูปที่ 6.5

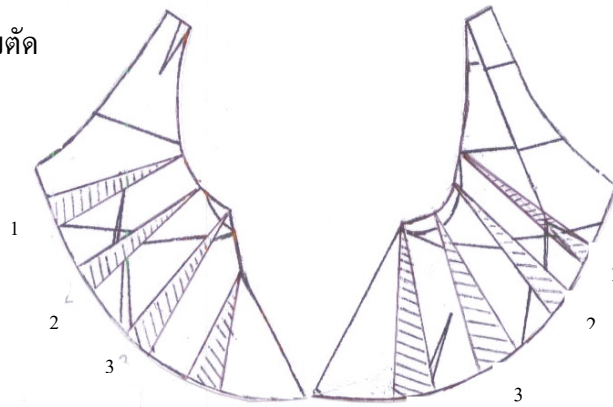
ตัดแยกตามเส้นที่แบ่งออกเป็น 4 ส่วน

ส่วนที่ 1 แยกออก 2 ซม.

ส่วนที่ 2 แยกออก 3 ซม

ส่วนที่ 3 แยกออก 3 ซม.

ส่วนที่ 4 แยกออก 4 ซม.

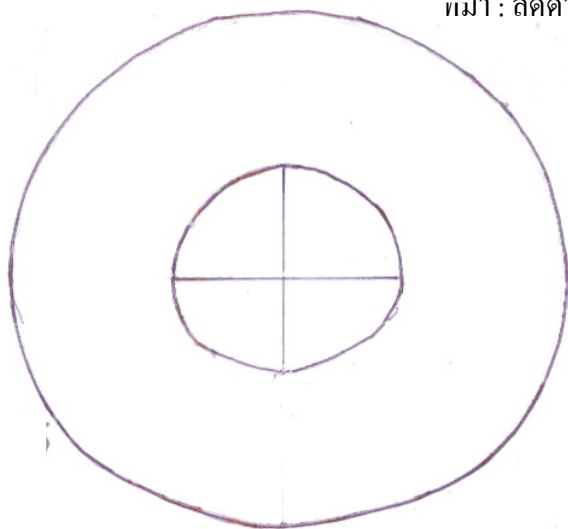


รูปที่ 6.12

การแยกแบบ

รูปที่ 6.13

ที่มา : ลัดดา ชะโนวรรณ ,2552



รูปที่ 6.14 การสร้างเสื้อคลุม

ที่มา : ลัดดา ชะโนวรรณ ,2552

การสร้างเสื้อคลุม

1.ใช้รัศมีรอบคอกว้าง + เผื่อรูค 15 ซม.

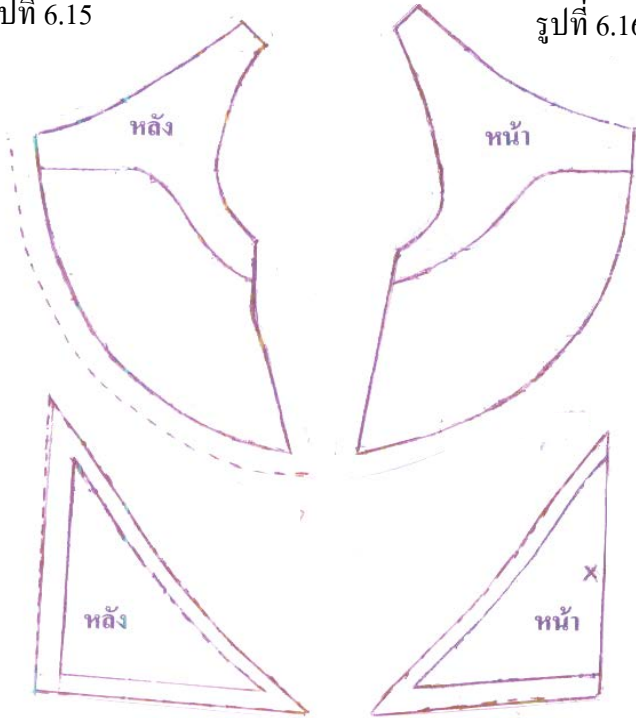
โค้งคองรีเล็กน้อย

2.ความยาวเสื้อคลุมยาวตามต้องการพอให้

ปิดต้นแขน ลากเส้นโดยรอบ

ตัดเย็บแบบเสื้อที่ปรับแยกตามรูปที่ 6.5 รูปที่ 6.6

รูปที่ 6.15

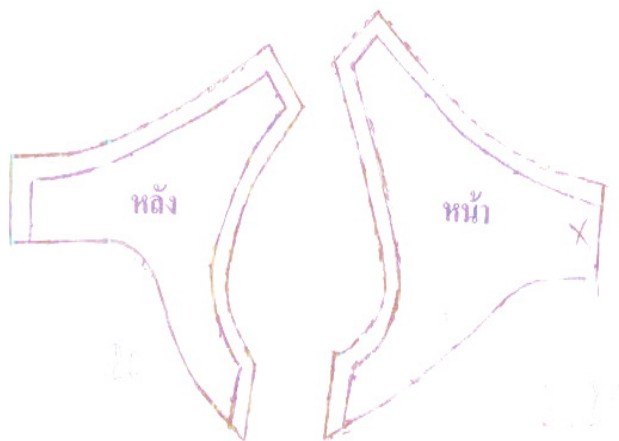


รูปที่ 6.17

รูปที่ 6.18

การวางแบบตัดและการเผื่อตะเข็บ

ตะเข็บไหล่	2 ซม.
ตะเข็บคอ	1 ซม.
ตะเข็บข้าง	3 ซม.
ตะเข็บรอยต่อ	1 ซม.
เอวเสื้อ	2 ซม.
เผื่อเย็บซิป	3 ซม.
แขนเสื้อ	1 ซม.
เอวกระโปรง	2 ซม.
ชายกระโปรงเย็บริม	3 ซม.
ชายกระโปรงสอย	5 ซม.
เผื่อผ้า (สาปเสื้อ) ให้เผื่อเย็บเท่าเสื้อ	1.5 ซม.

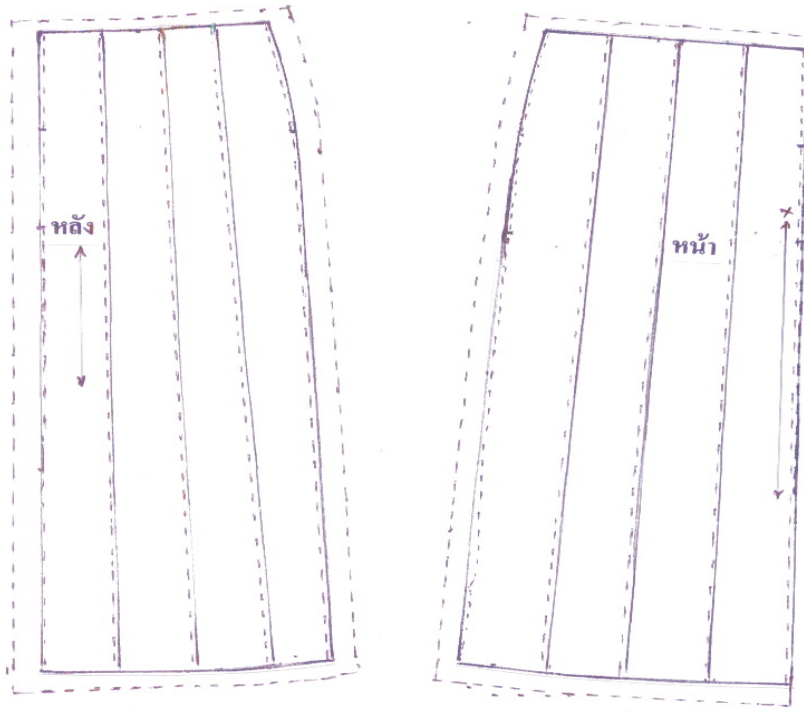


รูปที่ 6.19

รูปที่ 6.20

รูปที่ 6.15 – รูปที่ 6.20 การเผื่อเย็บ

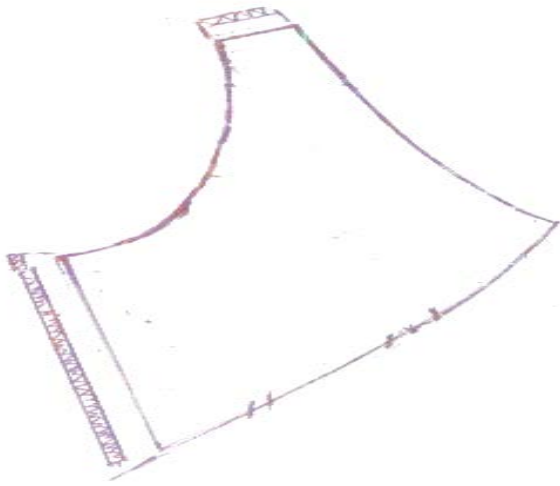
ที่มา : ถัดดา ชะโนวรรณ ,2552



รูปที่ 6.21 การเย็บตะเข็บข้าง รูปที่ 6.22

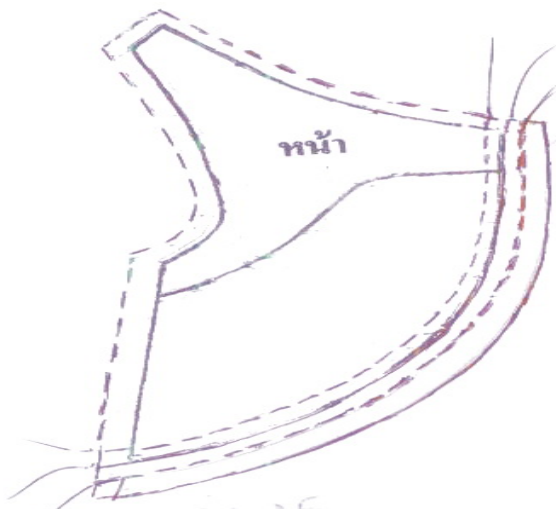
ที่มา : ลัดดา ชะโนวรรณ ,2552

ขั้นตอนการเย็บ



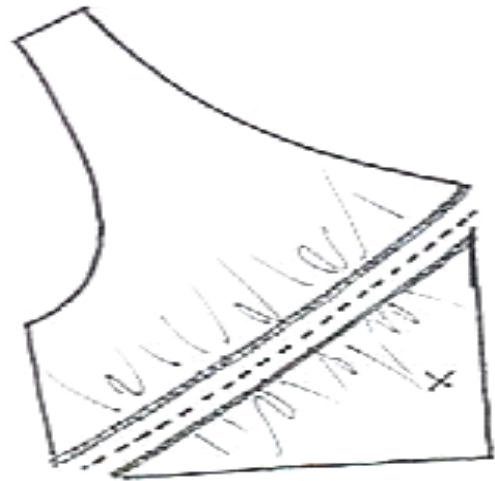
1. กั้นลู่ตะเข็บไหล่ ตะเข็บข้าง

รูปที่ 6.23 เย็บก้นลู่ ที่มา : ลัดดา ชะโนวรรณ ,2552

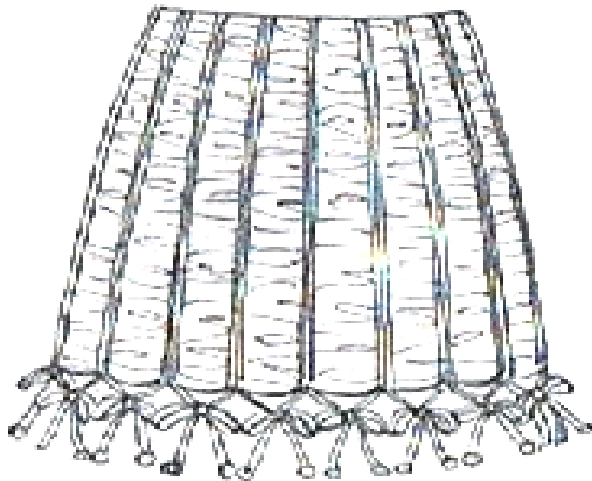


2. เดินรูคฟจักรห่าง 3 เส้นรูคให้พอดี รอยต่อขึ้น  $\triangle$  หน้า และหลังเย็บ ตลอดแนว และซิกแซกตะเข็บ

รูปที่ 6.24 เย็บฟจักรห่างรอยต่อได้รักรแ้  
ที่มา : ลัดดา ชะโนวรรณ ,2552

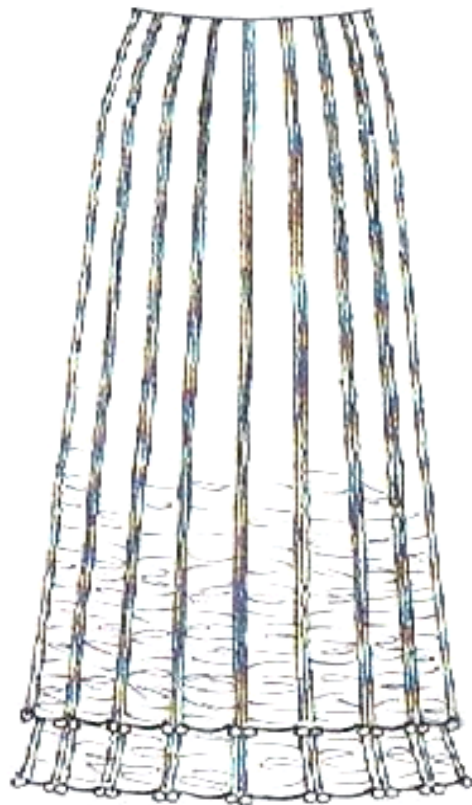


รูปที่ 6.25 รูดทั้ง 3 เส้น  
ที่มา : ลัดดา ชะโนวรรณ ,2552

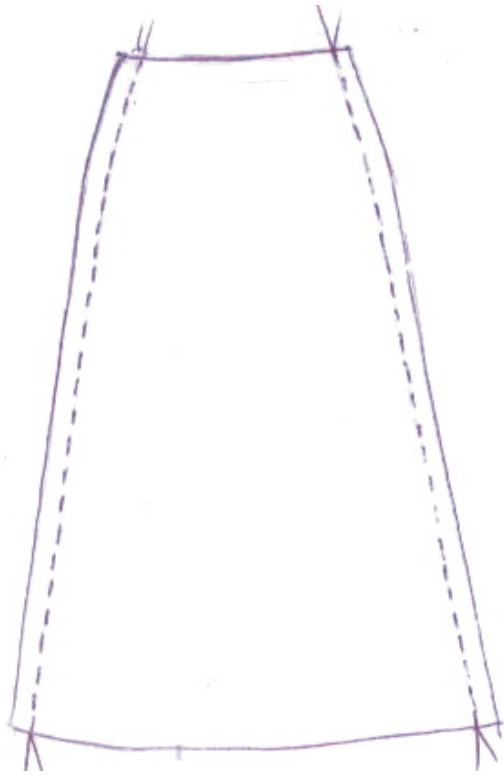


3.เย็บตามแนวตำแหน่งที่ทำเครื่องหมาย  
ใส่เทปทุกช่อง แผ่นหน้า 8 ช่อง แผ่น  
หลัง 8 ช่อง

รูปที่ 6.26 เย็บตำแหน่งใส่เทปหรือเชือกกระโปรง  
ที่มา : ลัดดา ชะโนวรรณ ,2552



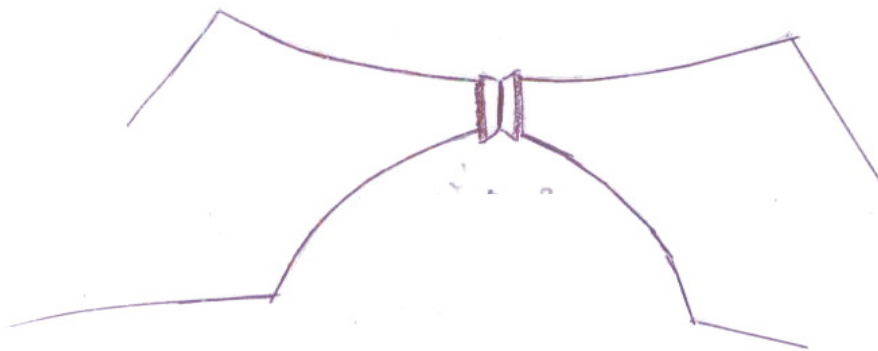
รูปที่ 6.27 ช่องใส่เทป 8 ช่อง  
ที่มา : ลัดดา ชะโนวรรณ ,2552



4. เย็บตะเย็บข้าง กระโปรงทั้ง 2 ข้าง

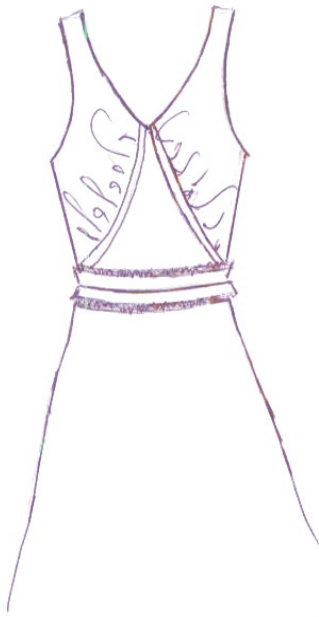
รูปที่ 6.28 ตะเย็บเย็บข้าง  
ที่มา : ลัดดา ชะโนวรรณ ,2552

5.เย็บประกอบตะเย็บไหล่เสื้อ

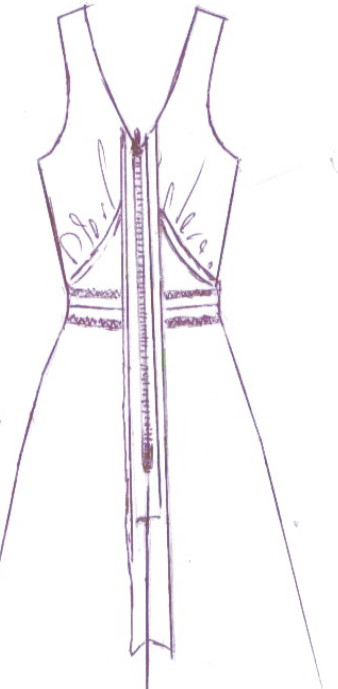


รูปที่ 6.29 เย็บตะเย็บไหล่  
ที่มา : ลัดดา ชะโนวรรณ ,2552



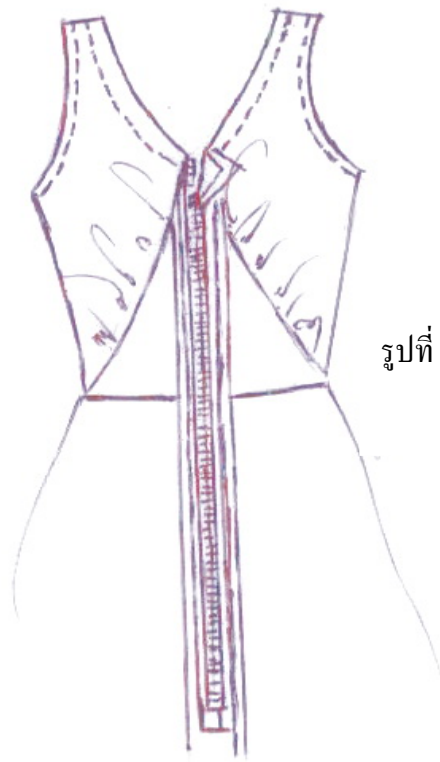


รูปที่ 6.30 เย็บตะเข็บเอว



6. เย็บตะเข็บเอวเสื้อและกระโปรง  
ด้วยกัน

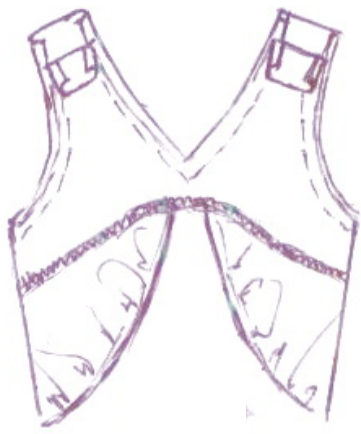
รูปที่ 6.31 เนาชิปหลัง



7.เย็บชิปหลัง

รูปที่ 6.32 เย็บชิป

รูปที่ 6.30 - รูปที่ 6.32  
ที่มา : ลัดดา ชะโนวรรณ ,2552

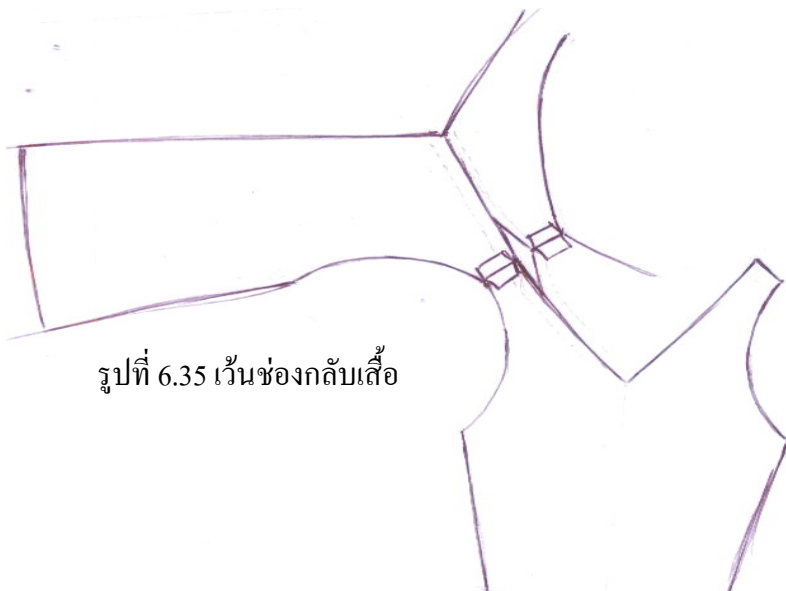


รูปที่ 6.33 เย็บตัวเสื้อและซาปเสื้อ



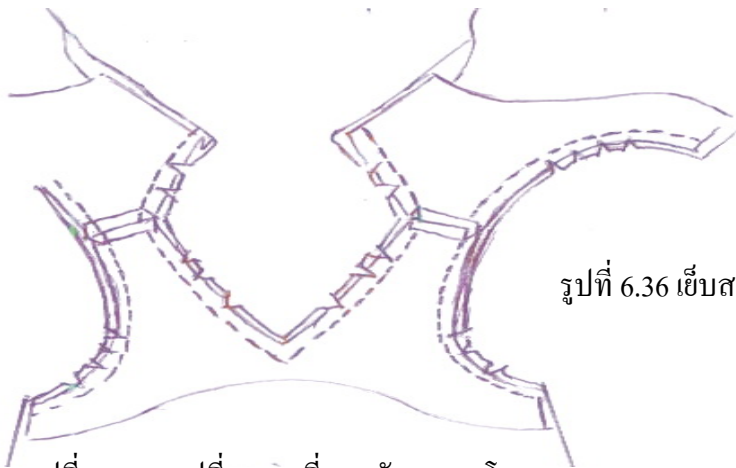
รูปที่ 6.34

8.เย็บซาปเสื้อกับตัวเสื้อหน้า เว้นตะเข็บไหล่ประมาณ 2 ซม. เพื่อกลับตะเข็บส่วนซิ่นหลังเย็บเหมือนซิ่นหน้าตัดตะเข็บเหลือ 0.5 ซม. กลับตะเข็บไว้ด้านในนำซาปไหล่ซิ่นหน้า และซาปไหล่ซิ่นหลังเย็บด้วยกัน รีดเบะตะเข็บและไหล่เสื้อซิ่นหน้ากลับไหล่เสื้อซิ่นหลัง เย็บด้วยกัน รีดเบะตะเข็บ เย็บแนวสันคอ



รูปที่ 6.35 เว้นช่องกลับเสื้อ

9.เนาซาปวงแขน ประกบกับแขนเสื้อแล้วเย็บตลอด ตัดตะเข็บเหลือ 0.5 ซม. รีดให้เรียบ



รูปที่ 6.36 เย็บซาปเสื้อ

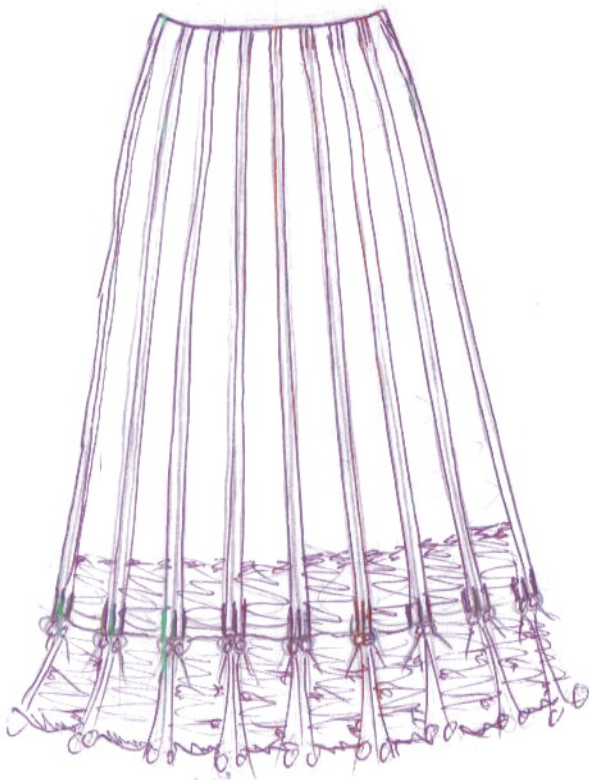
รูปที่ 6.33 – รูปที่ 6.36 ที่มา : ลัดดา ชะโนวรรณ ,2552



รูปที่ 6.37 เย็บสาปแจน

ที่มา : ลัดดา ชะโนวรรณ ,2552

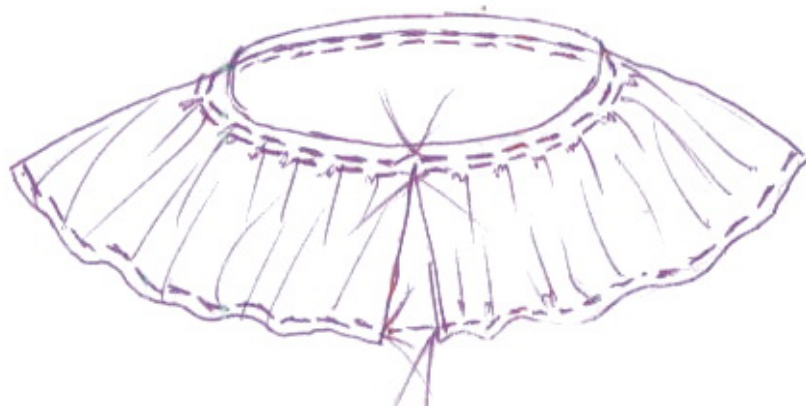
10. เนาคะเจ็บจากสาปแจนไป  
ถึงตะเจ็บข้างชายเสื้อ เย็บตลอด  
และรีดให้เรียบทั้ง 2 ข้าง



รูปที่ 6.38 เย็บเทพไล่เชือก

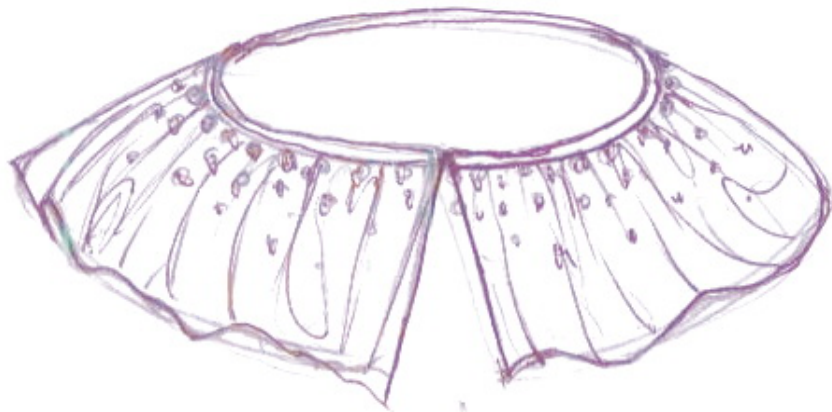
ที่มา : ลัดดา ชะโนวรรณ ,2552

11. ชายกระโปรงใช้เย็บ โดยเว้นช่องใส่เทพ  
หรือเชือก ตกแต่งด้วยวัสดุให้สวยงาม หรือ  
ทำชาย 2 ชั้น



รูปที่ 6.39 เย็บฝักร่าง  
ที่มา : ลัดดา ชะโนวรรณ ,2552

12. เย็บฝักร่าง รูด รอบคอและชายเสื้อ ของเสื้อคลุม ความกว้างตามต้องการเพื่อความสวยงาม



รูปที่ 6.40 เย็บกุ้นคอและชายผ้า  
ที่มา : ลัดดา ชะโนวรรณ ,2552

13. เย็บกุ้นหรือใช้ยางยืดเส้นกลมเล็กใส่ที่คอและ ชายเสื้อหรือตกแต่งด้วยวัสดุต่าง ๆ ให้สวยงาม

หมายเหตุ การเย็บชั้นในเย็บเท่าตัวนอก ประคบเย็บ พร้อมกับตัว นอก